

Le **BiL**



MAI 2012

L'éducation, un enjeu majeur de société

Eduquer, c'est donner la chance à nos jeunes de s'épanouir. Pour cela nous devons être vigilants à tout ce qui les entoure quand ils grandissent. Nous devons veiller que rien ne leur manque dans la construction de leur personnalité.

Lorsqu'un jeune apprend à être attentif aux autres, en retour, il est considéré et aimé. Il se construit au cours des situations qu'il vit, à l'aide d'activités adaptées à son âge.

Libérer son imagination et sa capacité d'initiative, éveiller ses différents talents, lui faire prendre conscience de ses compétences et de l'intérêt des activités collectives l'amè-

nent à être acteur de sa vie.

Il faut faire prendre conscience à l'enfant et au jeune que le respect de soi et des autres constitue un atout indispensable pour trouver sa place dans la société. L'absence de respect peut constituer un immense handicap.

Il n'est pas de bonheur possible sans apprendre à vivre ensemble. C'est pourquoi nous accordons tant d'importance au Projet éducatif. Car c'est un inestimable moment de bonheur pour un village de voir les jeunes s'épanouir et réussir leur vie.



Christian Briand



Ambition commune

Des actions reconnues

Pour symboliser les implications communes et multiples du projet éducatif, la municipalité a souhaité le doter d'un logo qui identifiera toutes les actions menées. Ainsi pourra-t-on mieux évaluer au fil du temps la cohérence de ce projet.

Nouvelle organisation

Un comité de pilotage définira, coordonnera et évaluera toutes les actions du projet éducatif. **P.2**

Tous concernés

Les préoccupations sont différentes, qu'il s'agisse des parents, des jeunes, des adolescents ou des responsables d'association. Des éléments de réponse sont proposés. **P.5**

Comité de pilotage

Le comité de pilotage coordonne et évalue les actions destinées à l'enfance et à la jeunesse, et il veille à ce que les projets et les thématiques retenues soient abordés dans leur ensemble, en lien avec les valeurs.

Dans ses missions, il doit aussi formaliser les valeurs éducatives, socle du projet, recenser, évaluer et prendre en compte les besoins des enfants et des jeunes dans une cohérence de parcours éducatif, de la petite enfance à l'âge adulte.

Il a également pour vocation de mettre en place et d'entretenir une dynamique de concertation, de réflexion, d'information avec les parents et les jeunes, les enseignants, les responsables associatifs, les acteurs professionnels de l'enfance et la jeunesse.

Il doit encore articuler les différents projets existants sur la commune, programmer des actions à moyen et long terme, ainsi qu'élaborer des modes de suivi, de régulation et d'évaluation.

"Projet Educatif" ?

Le Projet Educatif, à destination des enfants et des jeunes, favorise leur développement et leur intégration dans la société et leur environnement.

La commune a mis en place un partenariat de coéducation entre les parents et l'ensemble des intervenants des structures d'accueil et d'activités éducatives.

Pourquoi et comment ?

La finalité de ce projet est de permettre l'apprentissage de la démocratie, par la reconnaissance du droit à la parole, par la concertation et la participation, éléments permettant à chaque jeune de devenir un acteur reconnu par la commune. Toutes les actions visent à l'épanouissement des enfants et des adolescents et s'appuient sur des valeurs de respect et de citoyenneté, de tolérance et de solidarité.

De premières actions sont engagées, comme la création de temps forts sur la parentalité,

réflexion sur l'aménagement de la cour commune à l'école publique et aux services enfance. Le comité de pilotage a également pris en compte les demandes des jeunes, proposant de temps en temps des activités par tranches d'âges et mettant en place des temps de rencontre avec des jeunes venant d'autres communes.

Qui au comité de pilotage ?

La composition du comité de pilotage vise à rassembler le maximum de personnes dont les compétences sont reconnues dans le parcours éducatif des enfants et des jeunes. Selon les projets, d'autres intervenants pourront ponctuellement y être associés.

Il est présidé par le maire et composé d'un enseignant de chaque école, d'un représentant de chaque association de parents d'élèves, d'un représentant FASL et d'un UDAL, de différents représentants des acteurs professionnels (P'tits pieds, Château des Mômes, Espace Jeunes, école

Déjà du concret

Des projets autour de l'aménagement des locaux ont été réalisés : coin dînette, coin cocooning des primaires, aménagement d'un coin playmobil ou encore réalisation d'une fresque dans

la partie maternelle. Des projets sur l'ouverture au monde ont aussi été mis en place : réalisation de maisons et d'habitats traditionnels du monde, découverte de cultures du monde au travers de contes, musiques, sports, gastronomie.

de musique, Atsem...), du coordinateur, d'un représentant des Francas et des conseillers municipaux.

Où et quand ?

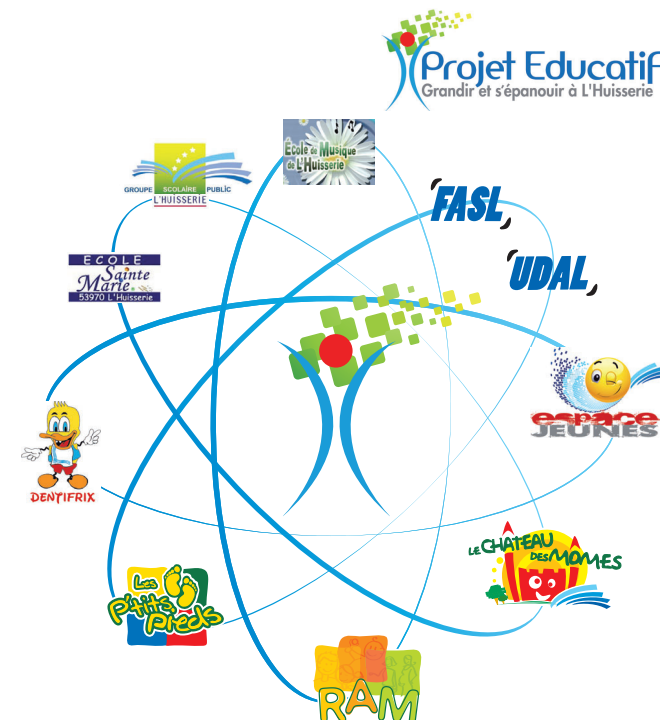
Ce projet éducatif est appliqué dans toutes les structures petite-enfance, enfance et jeunesse : à la halte-garderie, à l'école sur les temps scolaires, périscolaires et au restaurant, en accueil de loisirs le mercredi et pendant les vacances, dans le cadre des chantiers argent de poche ou dans les structures culturelles et sportives.

Avec qui ?

Tous ceux qui accompagnent les jeunes sont concernés : parents, enseignants, services éducatifs, sportifs, sociaux et culturels de la commune, de même que l'ensemble des partenaires (CAF, conseil général, Francas, collèges, Jeunesse et Sport). Le projet éducatif s'appuie sur un partenariat entre les parents, premiers éducateurs des enfants et tous les acteurs éducatifs, professionnels ou non.

D'autres projets pour l'affirmation de la personnalité ont été proposés avec une participation au concours d'affiches « Agis pour tes droits » et la réalisation par un groupe d'enfants d'un dessin portant sur le droit à l'éducation.

Cette illustration a été reprise par des jeunes, lors d'un chantier argent de poche, qui l'ont peinte sur un tableau, placé depuis sur le rond-point des écoles. Ainsi des projets d'animations sont mis en place pour chaque valeur.



Le projet éducatif propose un tronc commun de valeurs qui alimente tous les services intervenant pour le développement des jeunes

Cohérence

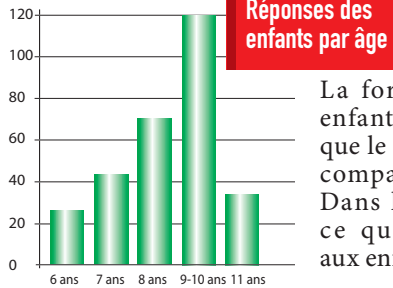
L'objectif du nouveau projet éducatif est d'avoir une programmation annuelle dans chaque service et qu'il y ait une vraie cohérence, basée sur des valeurs communes. Ainsi, les enfants évoluant entre l'école, le centre de loisirs, les activités sportives ou l'école de musique s'épanouissent et s'imprègnent des notions de respect, de tolérance et de solidarité.



Enquêtes 2011

Dans le cadre du Projet Educatif 2004-2011, des questionnaires ont été distribués pour savoir ce qui pourrait être mis en place ou amélioré. Plus de 500 dossiers ont été retournés.

les enfants 6-11 ans

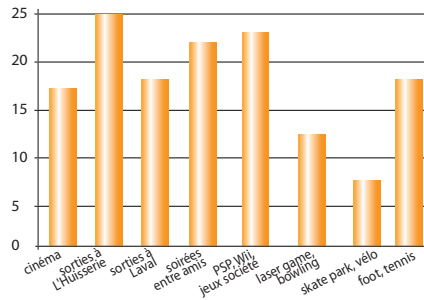


La forte participation des enfants s'explique par le fait que le questionnaire a été accompagné dans les classes. Dans leur grande majorité, ce qui plaît évidemment aux enfants est de se retrouver

les jeunes 12-18 ans

Les enquêteurs ont reçu 43 retours sur les 200 questionnaires distribués. Les adolescents disent ne pas vouloir fréquenter l'Espace Jeunes pour y retrouver des activités qu'ils peuvent faire chez eux, ou recon-

naissent ne pas pouvoir y aller car déjà très occupés par leurs activités culturelles et sportives. Ils souhaiteraient des activités innovantes et des sorties programmées par tranches d'âges.



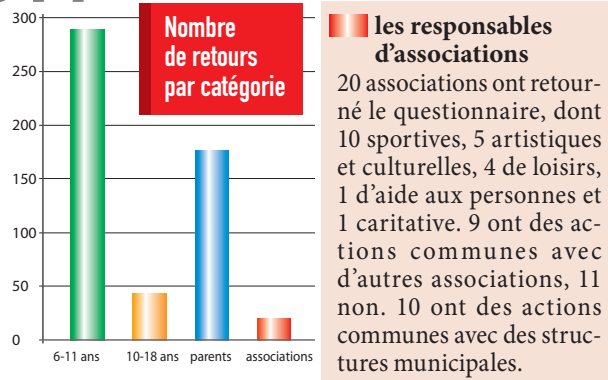
les parents

177 parents ont répondu à l'enquête. Près de 9 sur 10 avouent ne pas connaître le projet éducatif ni savoir de quoi il se compose. Les appréciations sur les tarifs, horaires et locaux montrent une satisfaction pour les services et la proximité entre ces structures et les écoles.

| Satisfaction ? | Tarifs | | Horaires | | Locaux | |
|-------------------|--------|-----|----------|-----|--------|-----|
| | oui | non | oui | non | oui | non |
| Lieux | | | | | | |
| halte-garderie | 42 | 6 | 29 | 23 | 42 | 6 |
| accueil périscol. | 83 | 15 | 87 | 9 | 100 | 7 |
| restau. scol. | 92 | 26 | 113 | 2 | 116 | 3 |
| centre loisirs | 79 | 16 | 87 | 12 | 88 | 8 |
| Espace Jeunes | 30 | 5 | 34 | 5 | 21 | 17 |
| stages | 48 | 14 | 56 | 5 | 57 | 3 |
| camps | 43 | 12 | 44 | 1 | 52 | 1 |
| école musique | 15 | 17 | 29 | 5 | 14 | 21 |

Activités temps libre des jeunes

Etat de satisfaction des parents sur les activités proposées



les responsables d'associations
20 associations ont retourné le questionnaire, dont 10 sportives, 5 artistiques et culturelles, 4 de loisirs, 1 d'aide aux personnes et 1 caritative. 9 ont des actions communes avec d'autres associations, 11 non. 10 ont des actions communes avec des structures municipales.

Avec les parents !

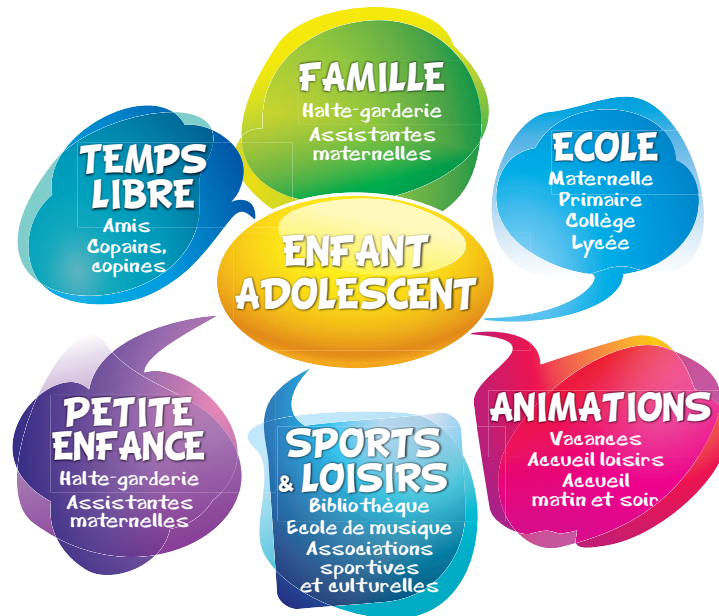
Sans les familles, rien n'est possible ! Si les enfants et les adolescents sont au cœur du projet éducatif, les parents restent les premiers acteurs de leur développement et de leur épanouissement.

Le comité de pilotage a aussi la volonté de faciliter le contact direct avec les professionnels éducatifs, au travers d'opérations comme des "goûters expo".

Appui et écoute

Pour accompagner les familles dans leur rôle éducatif, des rencontres pourront être proposées. Elles permettront le développement des relations entre parents et faciliteront l'accès à l'information et à la prise de contact avec les professionnels.

Une des évolutions majeures du nouveau projet éducatif est d'être plus à l'écoute des parents. Pour les accompagner dans leur démarche, leur permettre de s'investir en tant que parents dans les structures municipales ou associatives.



Les univers dans lesquels s'épanouissent les enfants sont multiples, ce qui explique la nécessité de s'accorder sur les valeurs éducatives



Favoriser les coopérations

Si le projet éducatif reconnaît la responsabilité de chacun à son niveau, il souhaite favoriser les coopérations.

Son but n'est pas de s'ingérer dans les responsabilités de l'école ou des parents, mais de répondre à trois grands objectifs :

- accompagner l'action des familles,
- soutenir les missions de l'école,
- développer le rôle éducatif du temps libre des enfants et des adolescents au travers de projets existants et nouveaux, en favorisant les coopérations entre les différents acteurs : parents, associations, enseignants, professionnels de santé, partenaires institutionnels, personnels municipaux et élus...

La commune est le premier bassin de vie des familles. Elle constitue le premier échelon d'organisation de la vie démocratique et d'exercice de la citoyenneté. De plus, elle est un interlocuteur privilégié des associations qui accueillent enfants et adolescents.

Pour les enfants

Structures adaptées



L'apprentissage commence avant l'école. Développer son langage, expérimenter sa motricité et aller à la rencontre des autres est très important pour les tout-petits.



Le Château des Mômes propose des activités aux enfants à l'accueil périscolaire et les mercredis et pendant les vacances.



Le restaurant scolaire est aussi une occasion d'apprendre à vivre ensemble et à être responsable.



L'école de musique offre une ouverture culturelle par des pratiques individuelles et collectives.

A L'Huissierie, beaucoup de personnes sont chargées de l'éducation des enfants : assistantes maternelles et éducatrices de la halte-garderie, professeurs des écoles, employés du restaurant scolaire, animateurs du temps du midi et du Château des Mômes, professeurs de musique, bibliothécaires, personnel communal.

Toutes ces personnes, quelles que soient leurs missions, participent à un objectif commun : l'épanouissement de l'enfant. L'intérêt du projet éducatif est de coordonner des actions qui s'appuient sur

La découverte des autres et de l'autonomie participent à l'épanouissement des enfants



des valeurs comme Exposciences, l'activité cirque, le jardinage à l'école.

Respect et citoyenneté

Etre respectueux envers l'autre, c'est d'abord se respecter soi-même. C'est aussi respecter son environnement.

Tolérance et solidarité

Penser différemment, accepter que d'autres puissent raisonner autrement, écouter les autres, ça s'apprend.

Solidarité

Echanger, partager, travailler avec les autres, s'entraider, agir dans l'intérêt collectif sont des moments importants pour soi. De même qu'avoir le sens de l'engagement.

Pour les adolescents



Le projet éducatif aide les adolescents à devenir acteurs et citoyens responsables dans leur commune.

Les valeurs du projet éducatif se retrouvent dans les actions proposées par l'Espace Jeunes et les associations locales.

Chantiers argent de poche

En donnant un petit coup de pouce sur des chantiers tout en améliorant le cadre de vie de la commune, vous pourrez recueillir de l'argent de poche.

Camps et stages

Les camps de vacances sont un bon moyen d'apprendre la

vie en groupe et de partager des valeurs. Les stages sont un autre moment privilégié de communication durant les congés scolaires. D'autant que vous partagez des passions communes et découvrez ensemble l'estime, la confiance et le respect.

Sorties

Concerts, matchs sportifs, films, laser games, bowling... l'Espace Jeunes propose de nombreuses sorties. Certaines peuvent même être à votre initiative. Voilà encore une occasion de partager des moments avec vos amis et de rencontrer d'autres jeunes.



C'est pour vous !



La mission de l'Espace Jeunes est de permettre aux adolescents d'échanger, d'être écoutés, informés.

Il les invite également à participer à des actions et à prendre des initiatives.

Il peut aussi les accompagner dans la mise en œuvre de leurs projets ou dans leurs démarches.



Se rendre utile, vivre ensemble, respecter les autres sont des valeurs qui forgent les citoyens



Partager des passions communes procure un épanouissement personnel important



Pour les associations

Le partenariat avec le milieu associatif active la cohérence éducative dans le domaine des loisirs sportifs et culturels.

Les associations contribuent à l'épanouissement des enfants et des adolescents à de nombreux titres. Elles permettent la découverte et la mise en œuvre de leurs compétences, le dépassement de soi ainsi que la réalisation d'objectifs, le plus souvent en équipes.

Cela suppose le respect des règles du jeu autant que le respect de l'autre dans ce qu'il est, et dans la manière dont il agit. De plus, les associations sont les lieux privilégiés de rencontre entre jeunes issus

de milieux sociaux différents. Elles renforcent les liens parents/enfants et jeunes/adultes.

Action citoyenne et maillage social

Par tous ces aspects, la vie associative représente un intérêt majeur dans l'éveil et la construction citoyenne des jeunes. Le nombre et la diversité des associations sportives (16 à L'Huisserie, soit plus de 700 adhérents de moins de 18 ans), ainsi que les activités culturelles (moins nombreuses mais appelées à se diversifier avec la mise en service de l'Espace du Maine) constituent un réel maillage dans la vie communale.

